

# Географиядан облыстық жасөспірімдер олимпиадасы (2025-2026)

## 8 сынып

Бұл кезең 1 ұпайлық 10 тест (10 ұпай) сұрақтарынан және 10 ұпайлық 4 бөлімнен (40 ұпай) тұрады.

Бұл олимпиада үшін алуға болатын ең жоғары ұпай – 50.

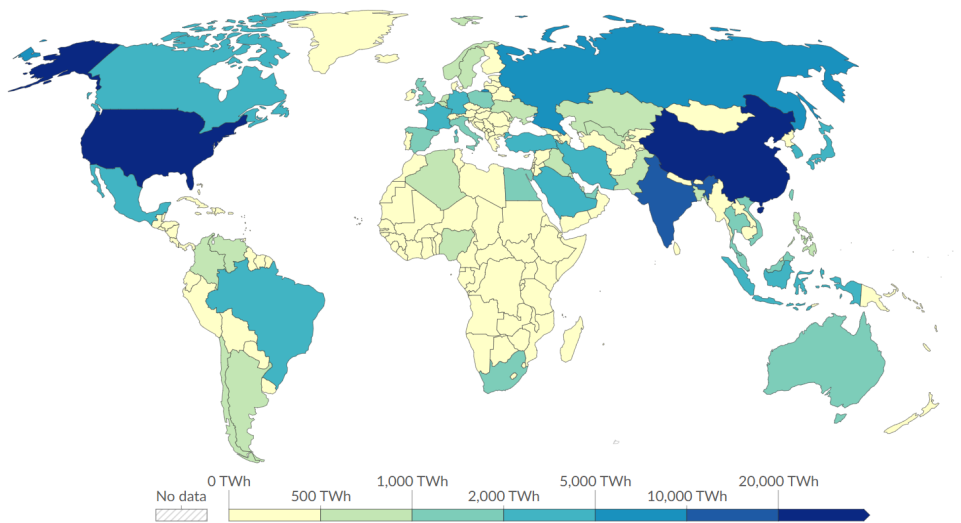
Олимпиаданы орындау уақыты: 120 минут (2 сағат).

### Тест сұрақтары (тек бір дұрыс жауап)

- Органогенді шөгінді тау жынысын анықтаңыз:  
A. Құмтастар  
B. Доломит  
C. Алевролит  
D. Брекчия  
E. Шымтезек
- Қоңыржай белдеудің құрғақ дала жағдайларында таралған, түсіне байланысты аталған, шөптесін өсімдіктер астында ылғал тапшылығында түзілетін және әлеуетті түрде жоғары құнарлылығы бар топырақтар:  
A. Құба (каштановые)  
B. Ферралиттік  
C. Қоңыр (бурые)  
D. Сұр топырақтар  
E. Сары топырақтар
- Темір және Атжақсы өзендері сағалары болып табылатын және Мұғалжар жотасының батыс беткейлерінен басталатын өзенді атаңыз:  
A. Торғай  
B. Сағыз  
C. Ырғыз  
D. Сарысу  
E. Жем
- Жаңа Зеландия, Тонга және Фиджи жағалауларына алғаш жеткен зерттеуші кім?  
A. Д. Кук  
B. Ф. Дрейк  
C. А. Тасман  
D. Д. Хокинс  
E. Д. Ванкувер
- Жоғарғы Парагвай бассейнінде орналасқан және жауын-шашын кезінде үнемі су басатын әлемдегі ең ірі тропикалық батпақты ойпат қалай аталады?  
A. Патагония  
B. Льянос  
C. Пампа  
D. Пантанал
- Е. Ориноко
- Қазақстанның қай қаласында уран өңдеуде ең ірі кәсіпорындардың бірі болып табылатын тау-химиялық комбинат орналасқан?  
A. Атбасар  
B. Степногорск  
C. Кентау  
D. Лисаковск  
E. Текелі
- Келесілерден «ақ қарғаны» табыңыз (халықаралық ұйымдарға мүшелігі бойынша):  
A. Армения  
B. Беларусь  
C. Түрікменстан  
D. Қазақстан  
E. Қырғызстан
- Елдің транзиттік мәнін ең күшейтетін фактор қайсысы?  
A. Халық тығыздығының жоғары болуы  
B. Ірі нарықтар арасындағы орналасуы  
C. Пайдалы қазбалардың болуы  
D. Урбандалу деңгейі  
E. Климаттық тұрақтылық
- Адам дамуы индексі (АДИ) есептеуде қай көрсеткіш есепке алынады?  
A. Жұмыссыздық деңгейі  
B. Өмір сүру ұзақтығы  
C. Экономикалық өсім қарқыны  
D. Қалалық халық үлесі  
E. Инфляция деңгейі
- Картада екі нүкте арасындағы түзу сызық бойынша қашықтық 4.5 см. Нақты қашықтық - 27,5 км. Картаның масштабы қандай?  
A. ~ 1:600 000  
B. ~ 1:605 000  
C. ~ 1:610 000  
D. ~ 1:611 000  
E. ~ 1:620 000

## А бөлімі. Экономикалық география

### I бөлім: Бастапқы энергияны тұтыну



A1 сызбасы. Елдер бойынша бастапқы энергияны тұтыну (Киловатт-сағат)

1. Бастапқы энергияны тұтыну - бұл барлық түрдегі энергияның (мұнай, газ, көмір, атомдық және жаңартылатын энергия және т.б.) біртұтас бірліктерде есептелген жалпы тұтынуы.

1.1. A1 сызбасына сәйкес, адам басына шаққандағы бастапқы энергияны ең көп тұтынумен сипатталатын әлемнің **екі** аймағын атаңыз. [2]

1.2. Африка елдерінде адам басына шаққандағы бастапқы энергияны аз тұтынудың **екі** себебін көрсетіңіз. [2]

1.3. <b>Францияда</b> электр энергиясының көп бөлігін өндіруге мүмкіндік беретін негізгі табиғи ресурс [1]	1.4. <b>Норвегияда</b> электр энергиясының көп бөлігін өндіруге мүмкіндік беретін негізгі табиғи ресурс [1]
A) Геотермалды энергия B) Мұнай C) Уран D) Күн энергиясы	A) Табиғи газ B) Гидроэнергия C) Көмір D) Геотермалды энергия

### II бөлім: Ресурстармен қамтамасыз етілу

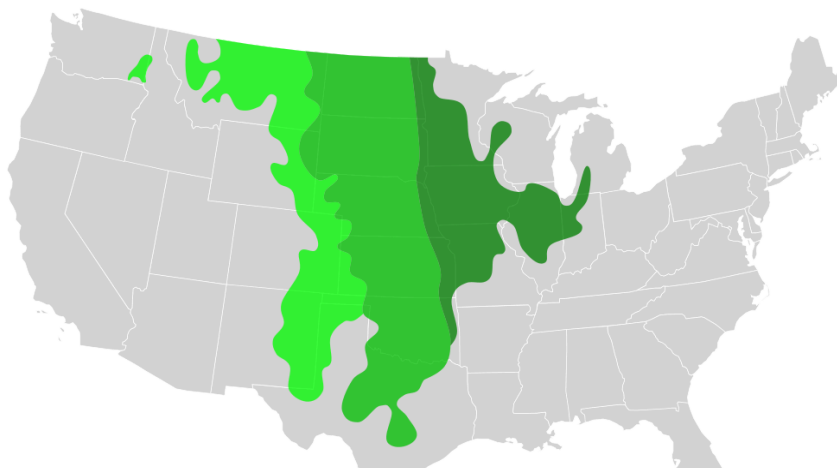
3.1. Төменде мұнай қоры бойынша жетекші елдердің көрсеткіштері берілген кесте көрсетілген. Бос ұяшықтарды табылмаған мәндерді есептеп толтырыңыз. Жауаптарыңызды ондыққа дейін дөңгелектеңіз. [3]

Көрсеткіш	Венесуэла	Сауд Арабиясы	Иран
Ауданы, млн км <sup>2</sup>	0.92	2.15	1.65
Халық саны, млн чел.	30.5	35	92.4
Барланған мұнай қоры, млрд т	40.7	35	
Жыл сайынғы мұнай өндіру, млн т	43.7		214.3

Ресурстармен қамтамасыз етілу, жыл		65.8	100.3
------------------------------------	--	------	-------

3.2. Жоғарыдағы кестедегі деректерді пайдалана отырып, адам басына шаққандағы мұнай ресурстарымен ең жақсы қамтамасыз етілген елді атаңыз (яғни бір тұрғынға ең көп көлемдегі барланған мұнай қоры тиесілі елді). [1]

## В бөлімі. Прериялар



В1 сызбасы. Картадағы прериялардың орналасуы



### Horizons

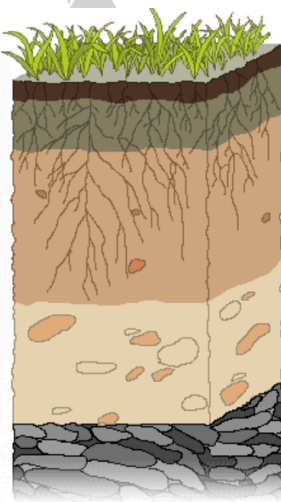
O (Organic)

A (Surface)

B (Subsoil)

C (Substratum)

R (Bedrock)



В2 сызбасы. Прерия топырағының құрылымы

О- гумусты горизонт  
С- аналық жыныс

А- шайылу горизонты  
В- енгізу горизонты (горизонт вмывания)  
R- негізгі тау жынысы

1. Прериялар - Солтүстік Американың даласына баламалы табиғи зона, АҚШ-тың Орта Батысы мен Канадада орналасқан. Оларға ағаштар мен бұталардың аз мөлшері тән, бастысы шөптесін өсімдіктер үстемдік етеді.

1.1. Оңтүстік Америкадағы прерияға ұқсас шөптесін экожүйе қалай аталады? [1]

1.2. В1 сызбасын зерттеңіз. Картадағы аймақтар әртүрлі жасыл реңктермен берілген. Үш прерия аймағының қайсысында (қою жасыл, жасыл немесе ашық жасыл) өсімдіктер **ең биік** екенін егжей-тегжейлі түсіндіріңіз. Жауабыңызды әрбір аймақтың климаттық ерекшеліктерін ескере отырып негіздеңіз. [2.5]

- 1.3. Қазіргі кезде қай типтегі прерия (биік шөпті, аралас, аласа шөпті) өз табиғи ландшафттарын ең көп мөлшерде сақтап қалды және неге екенін көрсетіңіз. [1.5]
2. Прерия топырақтары қай типтегі топырақ түзілуіне жатады? [1]
- 2.1. Тізімдегі қай топырақ прерия топырағына өзінің қасиеттері бойынша ең ұқсас? [1]
- Қара топырақ
  - Аллювиалды топырақ
  - Подзолды топырақ
  - Тасты/таулы топырақ
- 2.2. 2.1 тармақтағы таңдауыңызды негіздеңіз, прерия топырағы мен сіз таңдаған топырақ типіне ортақ **бір** негізгі физикалық қасиетті атаңыз. [1]
3. Қазіргі уақытта табиғи прериялардың ауданы тез азаюда. Мысалы, АҚШ мемлекеттік агенттіктері хабарлауынша, аралас шөпті прериялардың табиғи жерлерінің 34%-дан азы және аласа шөпті прериялардың 23%-дан азы ғана сақталған.
- 3.1 Табиғи прериялардың азаюына негізгі себеп болатын **бір** табиғи және **бір** антропогенді факторды атаңыз [2]

### *С бөлімі. Үндіқытай*

Үндіқытай - Бенгал шығанағы мен Оңтүстік Қытай теңізі арасында орналасқан, аймақтың құрлықтық бөлігінің айтарлықтай бөлігін алып жатқан Оңтүстік-Шығыс Азиядағы түбек. Бұл бөлімде сізден Үндіқытайдағы үш елді нақты сипаттамаларға сүйене отырып анықтау және олар туралы сұрақтарға жауап беру сұралады.

1. **А елі** солтүстіктен оңтүстікке қарай созылып жатқан, жағалауы ұзын ел. 20 ғасырдың соңында елде орталықтандырылған жоспарлы экономикадан нарықтық модельге көшіп, ірі экономикалық реформалар жүргізілді.
- 1.1. А елін атаңыз. [1]
- 1.2. Елдің батыс шекарасындағы ең үлкен тау жүйесін атаңыз. [1]
- 1.3. А елінің халық саны бойынша ең үлкен қаласы? [1]
- 1.4. А елін анықтағаннан кейін, егер тұжырым дұрыс деп ойласаңыз, «Т» әрпін, ал жалған деп ойласаңыз, «F» әрпін жазыңыз: [1]

Тұжырымдар		Жауап	
1	А елі аумағының ауданы бойынша әлемдегі ең үлкен 50 елдің қатарына кіреді	T	F
2	А елі халқының саны бойынша әлемдегі ең үлкен 10 елдің қатарына кіреді	T	F





С1 сызбасы. Белгісіз В елінің пейзаждары

2. Жоғарыдағы пейзаждарға сүйене отырып, **В елін** анықтаңыз және келесі сұрақтарға жауап беріңіз:

2.1. В елін атаңыз. [1]

2.2. Екінші дүниежүзілік соғыстан кейін отарсыздандыру кезінде бұл ел қай мемлекеттен тәуелсіздігін алды? [1]

2.3. В елі мен оның батыс көршілері арасындағы табиғи шекараны құрайтын өзеннің аты қандай? [1]

3. «Алтын пагодалар елі» ретінде белгілі **С елі** - 100-ден астам этникалық топтардың мекендейтін көпұлтты мемлекет. С елінің негізгі географиялық ерекшелігі - мемлекетті солтүстіктен оңтүстікке қарай кесіп өтетін Иравади өзені.

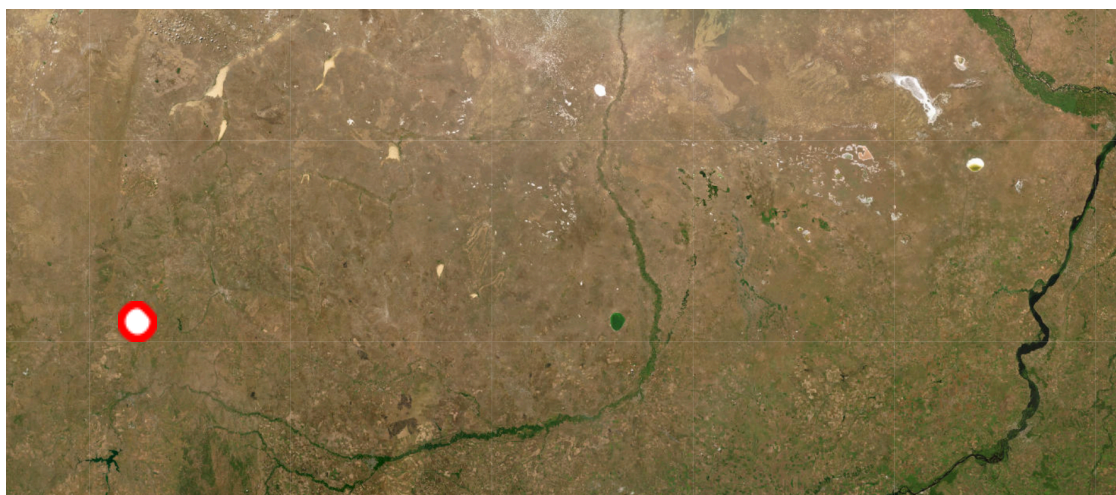
3.1. С елін атаңыз. [1]

3.2. ХХІ ғасырда көшірілгенге дейін осы елдің бұрынғы астанасы қай қала болды? [1]

3.3. Елдің мемлекеттік тілі қай тілдер отбасына жатады? [1]

## *D бөлімі. Ойсылқара өзеніндегі су қоймасы*

2012 жылы Қазақстанның бір аймағындағы Ойсылқара өзенінде іргелес қала тұрғындары үшін маңызды су қоймасы пайдалануға берілді.

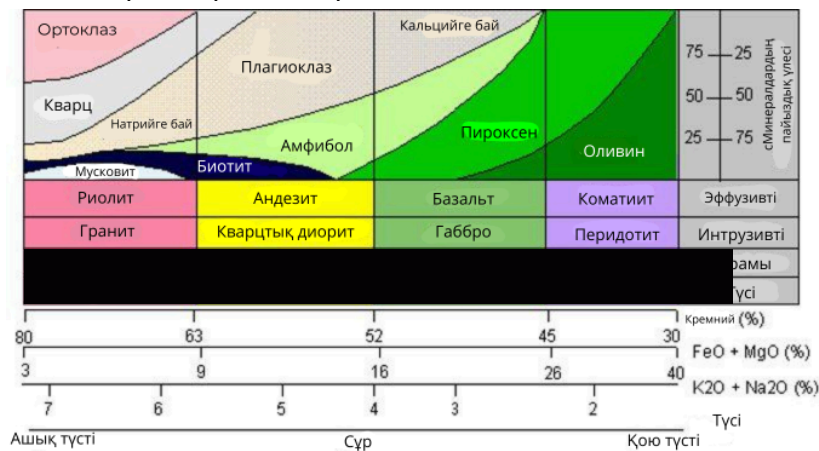


D1 сызбасы. Ойсылқара өзеніндегі су қоймасы және жақын маңдағы қала (3-сұрақ).  
D2 сызбасы. Су қоймасының ұсақ масштабты спутниктік картадағы орналасуы.



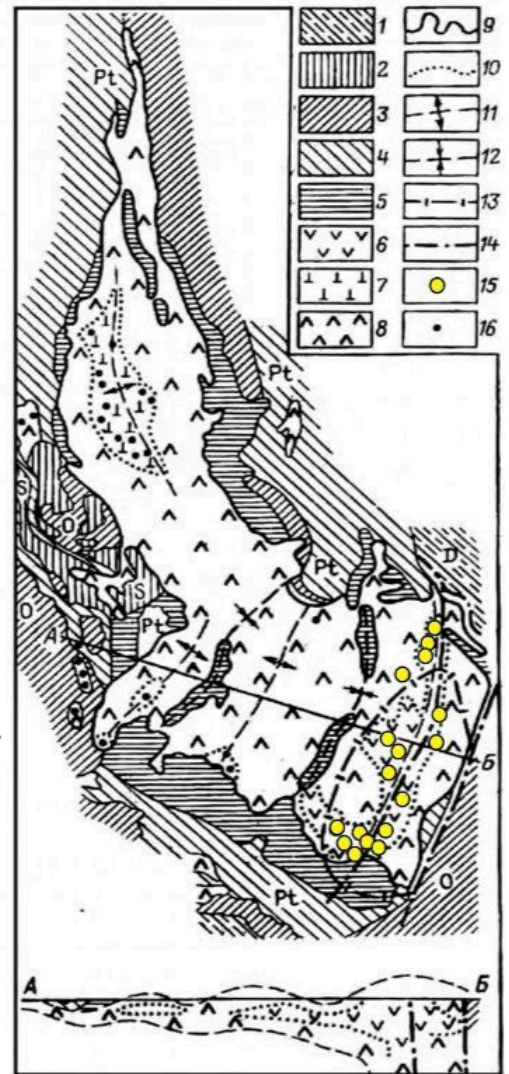
1. D2 сызбасы бойынша солтүстіктің нақты азимутын (истинный азимут) анықтаңыз. [0.5]
2. Ойсылқара өзеніндегі су қоймасының орналасқан аймағын анықтаңыз. [0.5]
3. Ойсылқара өзеніндегі су қоймасына ең жақын қаланы атаңыз. [0.5]
4. D1 сызбасында бейнеленген аумақтың рельефін **ең дәл сипаттайтын сипаттаманы** таңдаңыз: [0.5]
  - A. Негізінен өзендер мен мезгіл-мезгіл су ағындарының әрекетінен қалыптасқан, сирек кездесетін аласа қалдық жыныстары бар аллювиальды жазық.
  - B. Биіктіктердің ауытқуы бар шоқылы қырқалы жер, пенеплен.
  - C. Терең тауаралық аңғарлары бар жас қатпарлы-тасжақпарлы тау рельефі.
  - D. Ойпаттардағы шашыраңқы төбелері бар шоқы
  - E. Негізгі пішіндерінің барлығы тау-кен кешенінің карьерлері, үйінділері және инфрақұрылымымен байланысты, негізінен техногендік ландшафт.
5. Ойсылқара өзенінің жататын су шаруашылық алабын атаңыз. [0.5]

3-сұрақтағы қала Кемпірсай массиві шегінде орналасқан, бұл бір пайдалы қазбаның әлемдегі ең үлкен кен орындарының бірі.



**Кемпірсай массивінің геологиялық құрылысының сызбасы**  
Н. Павлов пен И. Григорьева бойынша:

- 1-4 – сиыртып (вмещающие) кремнийлі және карбонатты жыныстар:
- 1 – девондық;
- 2 – силурлық;
- 3 – ордовиктік;
- 4 – протерозойлық;
- 5 – габбро-амфиболиттер;
- 6-8 – серпентинденген түзілімдер:
- 6 – перидотиттер мен дуниттер;
- 7 – дунит-перидотитті шилірлі-жолақты кешен;
- 8 – перидотиттер;
- 9, 10 – [redacted] жыныстардың контурлары:
- 9 – массивтердің;
- 10 – кешендердің;
- 11, 12 – осьтер:
- 11 – күмбезді көтерілу осьтері;
- 12 – күмбезді төмендеу осьтері;
- 13 – кен жеткізуші (рудоподводящий) каналдың проекция контурлары;
- 14 – тектоникалық бұзылыстар;
- 15, 16 – кен орындары:
- 15 – жоғары [redacted];
- 16 – төмен [redacted].



D3 сызбасы (сол жақта). Магмалық тау жыныстарын жіктеу кестесі.

D4 сызбасы (оң жақта). Кемпірсай массивінің геологиялық құрылымы.

6. Тізімделгендер арасынан Кемпірсай массивінің негізгі пайдалы қазбасының **үш дұрыс қолданылуын** таңдаңыз. [1.5]

- A. Шамдар және жарықдиодтар
- B. Өнеркәсіптік реакциялардың катализаторлары
- C. Минералды тыңайтқыштар
- D. Металдар үшін қорғанышты жабындар
- E. Аллергияға қарсы медициналық препараттар
- F. Болаттың жекелеген түрлерін өндіру

7. Тізімделген **геологиялық оқиғалардың қайсылары** рельефтің қалыптасуына айтарлықтай әсер еткенін таңдаңыз. [1.5]

A. Кейінгі палеозой дәуіріндегі тау түзілуі, мұхиттық қыртыстың жоғары ығысуымен қатар жүрген.

B. Өктастарда жүрген қарқынды кайнозойлық карсттық процесс, нәтижесінде үңгірлер мен карсттық воронкалардың қалыптасуы.

C. Ұзақ уақытқа созылған денудация процесі.

D. Трансгрессия (теңіз деңгейінің көтерілуі), соның нәтижесінде қалың, горизонталь орналасқан шөгінді жыныстар қабатының түзілуі.

E. Лавалық үстірттердің қалыптасуына әкелген ауқымды вулканизм процестері.

F. Төрттік кезеңдегі мұздану, оның нәтижесінде мореналар, көл қазаншұңқырлары және тегістелген жер бедері пішіндері қалыптасқан.

8. Кемпірсай массивінің негізін құрайтын **жыныстардың түрін ең дәл** атаңыз. [1]

9. Кемпірсай массивінің кен орындарында өндіру үшін **тізімделген минералдардың қайсылары ең перспективалы** екенін анықтаңыз. [1.5]

- A. Магнетит ( $Mg(CO)_3$ )
- B. Боксит ( $Al(OH)_3$ )
- C. Флюорит ( $CaF_2$ )
- D. Хромшпинелидтер ( $(Mg, Fe)(Cr, Al)_2O_4$ )
- E. Ортоклаз ( $KAlSi_3O_8$ )
- F. Тальк ( $Mg_3Si_4O_{10}(OH)_2$ )

10. D1, D2 сызбалары мен өз біліміңізді пайдаланып, 3-тармақтағы қала тұрғындары үшін су қоймасын салудың **маңыздылығының 2 себебін ең дәл түрде** тұжырымдаңыз. [2]