

Областная юниорская олимпиада по географии (2025-2026)

8 класс

Этот этап состоит из 10 тестовых вопросов по 1 баллу (10 баллов) и 4 секций по 10 баллов (40 баллов).

Максимальный балл, который можно получить за эту олимпиаду – 50.

Время выполнения олимпиады: 120 минут (2 часа).

Тестовые вопросы (только один правильный ответ)

1. Определите органогенную осадочную породу:

- A. Песчаник
- B. Доломит
- C. Алевролит
- D. Брекчия
- E. Торф

2. Почвы, распространенные в условиях сухих степей умеренного пояса, получившие название из-за своего цвета, формирующиеся в условиях недостатка влаги под травянистой растительностью и имеющие потенциально высокое плодородие:

- A. Каштановые
- B. Ферралитные
- C. Бурые
- D. Сероземы
- E. Желтоземы

3. Назовите реку, притоками которой являются Темир и Атжаксы, и которая берёт начало на западных склонах Мугалжарского хребта.

- A. Торгай
- B. Сагыз
- C. Иргиз
- D. Сарысу
- E. Жем

4. Кто первым из исследователей достиг берегов Новой Зеландии, Тонга и Фиджи?

- A. Д.Кук
- B. Ф.Дрейк
- C. А.Тасман
- D. Д.Хокинс
- E. Д.Ванкувер

5. Как называется крупнейшая в мире тропическая заболоченная низменность, расположенная в бассейне верхнего Парагвая и регулярно затопливаемая в сезон дождей?

- A. Патагония
- B. Льянос
- C. Пампа

- D. Пантанал
- E. Ориноко

6. В каком городе Казахстана расположен горно-химический комбинат, являющийся одним из крупнейших предприятий в Казахстане по переработке урана?

- A. Атбасар
- B. Степногорск
- C. Кентау
- D. Лисаковск
- E. Текели

7. Найдите «белую ворону» из следующих (по членству в международных организациях):

- A. Армения
- B. Беларусь
- C. Туркменистан
- D. Казахстан
- E. Кыргызстан

8. Какой фактор сильнее всего повышает транзитное значение страны?

- A. Высокая плотность населения
- B. Положение между крупными рынками
- C. Наличие полезных ископаемых
- D. Уровень урбанизации
- E. Климатическая стабильность

9. Какой из перечисленных показателей учитывается при расчете Индекса человеческого развития (ИЧР)?

- A. Уровень безработицы
- B. Ожидаемая продолжительность жизни
- C. Темпы экономического роста
- D. Доля городского населения
- E. Уровень инфляции

10. На карте расстояние между двумя пунктами по прямой составляет 4.5 см. Реальное расстояние - 27.5 км. Какой масштаб имеет карта?

- A. ~ 1:600 000
- B. ~ 1:605 000
- C. ~ 1:610 000
- D. ~ 1:611 000
- E. ~ 1:620 000

Секция А. Экономическая география

Часть I: Потребление первичной энергии

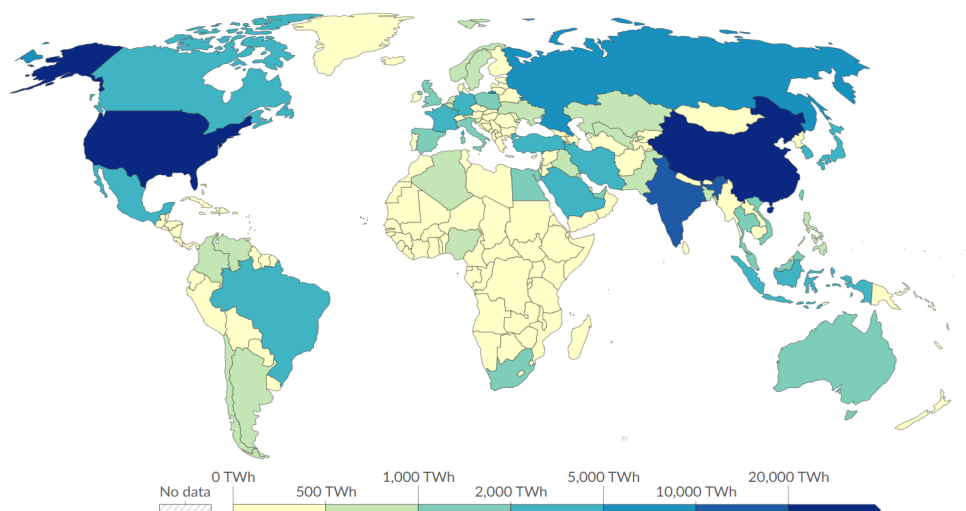


Схема А1. Потребление первичной энергии по странам (Киловатт-час)

1. Потребление первичной энергии - это суммарное потребление всех видов энергии (нефть, газ, уголь, атомная и возобновляемая энергия и др.), учтенное в единых единицах.

1.1. Назовите **два** региона мира, для которых характерно самое высокое потребление первичной энергии на душу населения согласно схеме А1. [2]

1.2. Укажите **две** причины низкого потребления первичной энергии на душу населения в странах Африки. [2]

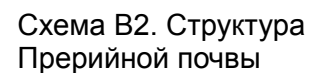
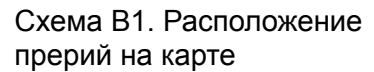
1.3. Основной природный ресурс, за счет которого производится большая часть электроэнергии во Франции [1]	1.4. Основной природный ресурс, за счет которого производится большая часть электроэнергии в Норвегии [1]
A) Геотермальная энергия B) Нефть C) Уран D) Солнечная энергия	A) Природный газ B) Гидроэнергия C) Уголь D) Геотермальная энергия

Часть II: Ресурсообеспеченность

3.1. Ниже приведена таблица с показателями для ведущих стран по запасам нефти. Заполните пустые ячейки, вычислив недостающие значения. Округлите свои ответы до десятых. [3]

Показатель	Венесуэла	Саудовская Аравия	Иран
Площадь, млн км ²	0.92	2.15	1.65
Население, млн чел.	30.5	35	92.4
Разведанные запасы нефти, млрд т	40.7	35	
Ежегодная добыча нефти, млн т	43.7		214.3
Ресурсообеспеченность, год		65.8	100.3

Секция В. Прерии



R- коренная порода

О- гумусовый горизонт	С-
--------------------------	----

1.3. Какой тип прерий (высокотравный, смешанный, низкотравный) в настоящее время в наибольшей степени сохранил свои естественные ландшафты и почему. [1.5]

2. К какому типу почвообразования относятся почвы прерий? [1]
- 2.1. Какая из перечисленных почв наиболее схожа с почвой прерий по своим свойствам? [1]
- Чернозем
 - Аллювиальная почва
 - Подзолистая почва
 - Каменистая/горная почва
- 2.2. Обоснуйте свой выбор в пункте 2.1, назвав **одну** ключевую физическую характеристику, общую для почв прерий и выбранного вами типа почвы. [1]
3. В настоящее время площадь природных прерий стремительно сокращается. Например, государственные агентства США сообщают, что сохранилось менее 34% естественных прерий со смешанной травой и менее 23% низкотравных прерий.
- 3.1 Назовите по **одному** естественному и **одному** антропогенному фактору, которые являются основными причинами сокращения природных прерий [2]

Секция С. Индокитай

Индокитай - полуостров в Юго-Восточной Азии, расположенный между Бенгальским заливом и Южно-Китайским морем, занимающий значительную часть материковой территории региона. В данной секции необходимо по определенным признакам определить три страны Индокитая и ответить на вопросы по ним.

1. **Страна А** вытянута с севера на юг, с длинной береговой линией. В конце XX века страна пережила масштабные экономические реформы, перейдя от централизованно-планируемой экономики к рыночной модели.
- 1.1. Назовите страну А. [1]
- 1.2. Назовите крупнейшую горную систему вдоль западной границы страны. [1]
- 1.3. Какой город является самым крупным по населению в стране А? [1]
- 1.4. Определив страну А, напишите букву «Т» если считаете утверждение верным и букву «F» если считаете его неверным: [1]

Утверждения		Ответ	
1	Страна А входит в 50 крупнейших стран мира по площади территории	T	F
2	Страна А входит в 10 крупнейших стран мира по численности населения	T	F



Схема С1. Пейзажи неизвестной страны В

2. Определите **страну В** по данным сверху пейзажам и ответьте на следующие вопросы:

2.1. Назовите страну В. [1]

2.2. От какого государства эта страна получила независимость в период деколонизации после Второй мировой войны? [1]

2.3. Как называется река, которая формирует естественную границу страны В с западными соседями? [1]

3. **Страна С** известная как «Страна золотых пагод», является полиэтническим государством где проживают более ста народностей. Главная географическая особенность страны С - река Иравади, которая пересекает страну с севера на юг.

3.1. Назовите страну С. [1]

3.2. Какой город был прежней столицей этой страны до переноса в XXI веке? [1]

3.3. В какую языковую семью входит государственный язык страны? [1]

Секция D. Водохранилище на реке Ойсылкара

В 2012 году на реке Ойсылкара в одном из регионов Казахстана было открыто водохранилище, важное для жителей прилегающего города.

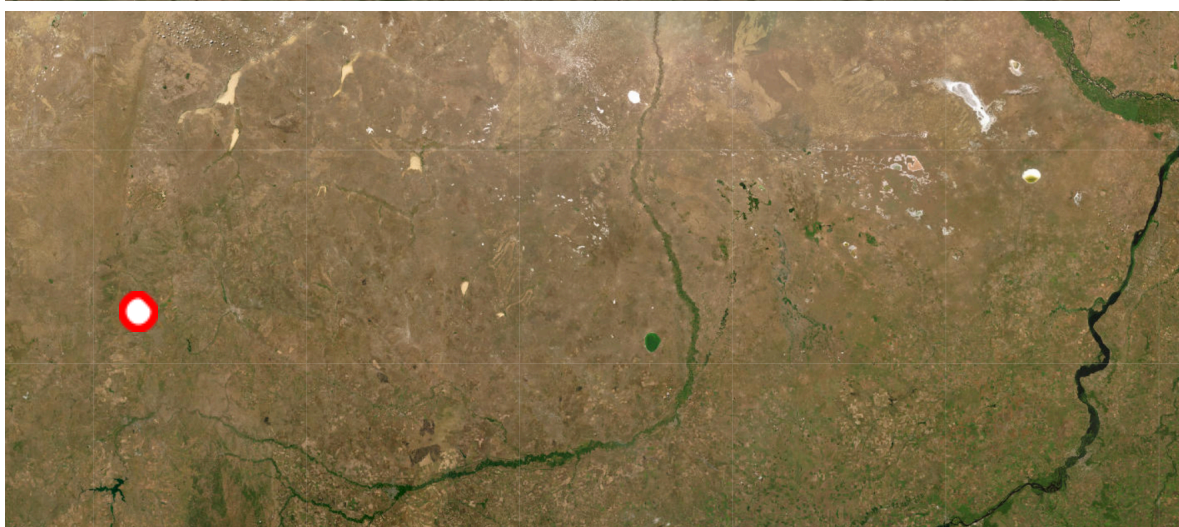


Схема D1. Водохранилище на реке Ойсылкара и город поблизости (вопрос 3).

Схема D2. Расположение водохранилища на мелкомасштабной спутниковой карте.

1. Определите азимут истинного севера на Схеме D2. [0.5]
2. Определите область, в которой находится водохранилище на реке Ойсылкара. [0.5]
3. Назовите ближайший город к водохранилищу на реке Ойсылкара. [0.5]
4. Выберите описание, **точнее всего описывающее рельеф территории**, изображённой на Схеме D1: [0.5]
 - А. Аллювиальная равнина с редкими невысокими останцами, сформированную в основном деятельностью рек и сезонных водотоков.
 - В. Холмистая возвышенность с перепадами высот, пенеплен.
 - С. Молодой складчато-глыбовый горный рельеф с глубокими межгорными долинами.
 - Д. Мелкосопочник с разбросанными по низменности холмами.
 - Е. Преимущественно техногенный ландшафт, где все основные формы связаны с карьерами, отвалами и инфраструктурой горнодобывающего комплекса.
5. Назовите водохозяйственный бассейн, к которому относится река Ойсылкара. [0.5]

Город из вопроса 3 располагается в пределах Кемпирсайского массива – одной из крупнейших в мире залежей одного полезного ископаемого.

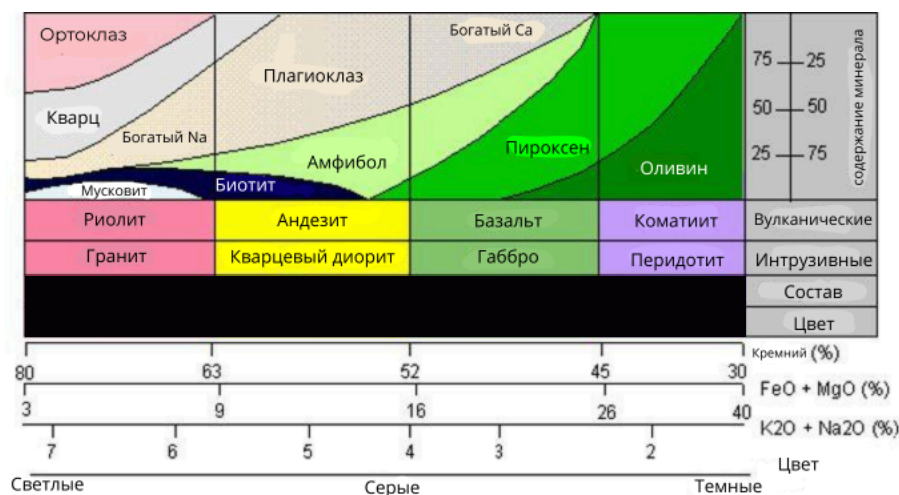


Схема D4: Геологическое строение хромитоносного Кемпирсайского массива

по Н.Павлову и И.Григорьевой:
 1-4 – вмещающие кремнистые и карбонатные породы: 1 – девонские, 2 – силурийские, 3 – ордовикские, 4 – протерозойские;
 5 – габброамфиболиты;
 6-8 – серпентинизированные образования: 6 – перидотиты и дуниты, 7 – дунит-перидотитовый щелочной базальтовый комплекс, 8 – перидотиты;
 9, 10 – контуры ультраосновных пород: 9 – массива, 10 – комплексов;
 11, 12 – оси: 11 – сводовых поднятий, 12 – межсводовых опусканий;
 13 – контур проекции рудоподводящего канала; 14 – тектонические нарушения;
 15, 16 – месторождения руд: 15 – высокохромистых, 16 – низкохромистых.

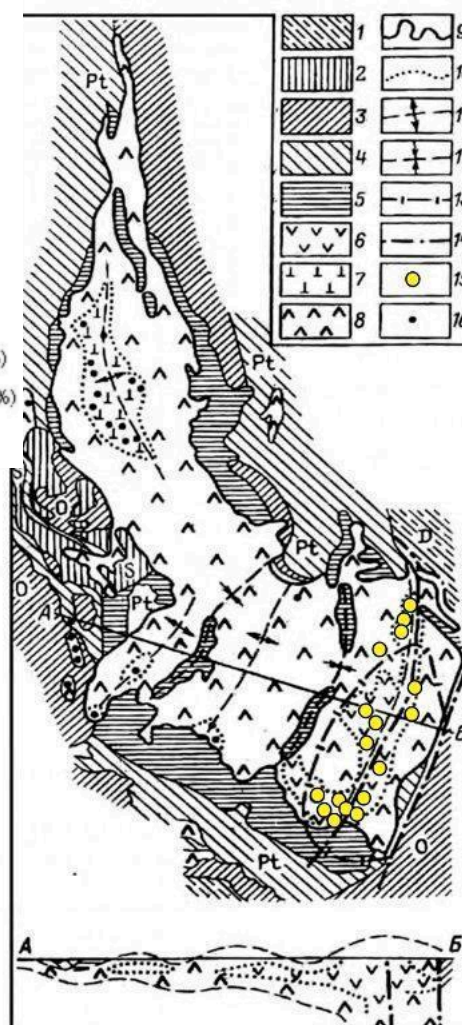


Схема D3 (слева). Таблица классификации магматических пород.

Схема D4 (справа). Геологическое строение Кемпирсайского массива.

6. Среди перечисленных выберите **три верных применения** главного полезного ископаемого Кемпирсайского массива. [1.5]
- A. Лампы и светодиоды
 - B. Катализаторы промышленных реакций
 - C. Минеральные удобрения
 - D. Защитные покрытия для металлов
 - E. Медицинские препараты от аллергии
 - F. Производство отдельных разновидностей стали
7. Выберите, **какие из перечисленных геологических событий** значительно повлияли на формирование рельефа. [1.5]
- A. Горообразование времен позднего палеозоя с надвигом океанической коры.
 - B. Интенсивный кайнозойский карстовый процесс в известняках, приведший к образованию пещер и воронок.
 - C. Долгий процесс денудации.
 - D. Трансгрессия (повышение уровня моря), оставившая мощную толщу горизонтально залегающих осадочных отложений.
 - E. Масштабные процессы вулканизма с образованием лавовых плато.
 - F. Четвертичное оледенение, оставившее после себя морены, озёрные котловины и сглаженные формы рельефа.
8. Назовите **максимально точно тип пород**, составляющих основу Кемпирсайского массива. [1]
9. Определите, **какие из перечисленных минералов наиболее перспективны для добычи** в рудных месторождениях Кемпирсайского массива. [1.5]
- A. Магнезит ($\text{Mg}(\text{CO})_3$)
 - B. Бокситы ($\text{Al}(\text{OH})_3$)
 - C. Флюорит (CaF_2)
 - D. Хромшпинелиды ($(\text{Mg}, \text{Fe})(\text{Cr}, \text{Al})_2\text{O}_4$)
 - E. Ортоклаз (KAlSi_3O_8)
 - F. Тальк ($\text{Mg}_3\text{Si}_4\text{O}_{10}(\text{OH})_2$)
10. Используя Схемы D1, D2, и свои собственные знания, **максимально точно сформулируйте 2 причины важности** постройки водохранилища для жителей города из пункта 3. [2]